

T.C.
ÇUKUROVA KAYMAKAMLIĞI
Mehmet Özöncel Anadolu Lisesi Müdürlüğü



2019-2023 STRATEJİK PLANI



İSTİKLALMARŞI

Korkma, sönmez bu şafaklarda yüzen al sancak;
Sönmeden yurdumun üstünde tüten en son ocak.
O benim milletimin yıldızıdır, parlayacak;
O benimdir, o benim milletimindir ancak.

Çatma, kurban olaym, çehreni ey nazlı hilal!
Kahraman ırkıma bir gül! Ne bu şiddet, bu celal?
Sana olmaz dökülen kanlarımız sonra helal...
Hakkıdır Hakk'a tapan milletimin istiklal!

Ben ezelden beridir hür yaşadım, hür yaşarım.
Hangi çılgın bana zincir vuracakmış? Şaşarım!
Kükremiş sel gibiyim, bendimi çiğner, aşarım.
Yırtarım dağları, enginlere sığmam taşarım.

Garbın afakını sarmışsa çelik zırhlı duvar,
Benim iman dolu göğsüm gibi serhaddim var.
Ulusun, korkma! Nasıl böyle bir imanı boğar,
"Medeniyet!" dediğin tek dişi kalmış canavar?

Arkadaş! Yurduma alçakları uğratma sakın.
Siper et gövdeni, dursun bu hayasızca akın.
Doğacaktır sana va'dediği günler Hakk'ın...
Kim bilir, belki yarın, belki yarından da yakın.

Bastığın yerleri "toprak!" diyerek geçme, tanı:
Düşün altındaki binlerce kefensiz yatanı.
Sen şehit oğlusun, incitme, yazıktır atanı:
Verme, dünyaları alsan da, bu cennet vatanı.

Kim bu cennet vatanın uğruna olmaz ki feda?
Şüheda fışkıracak toprağı sıksan, şüheda!
Canı, cananı bütün varımı alsın da Huda,
Etmesin tek vatanımdan beni dünyada cüda.

Ruhumun senden, İlahi, şudur ancak emeli:
Değmesin mabedimin göğsüne namahrem eli.
Bu ezanlar ezanlar-ki şahadetleri dinin temeli
Ebedi yurdumun üstünde benim inlemeli.

O zaman vevd ile bin secde eder-varsa-taşım,
Her cerihamdan, İlahi, boşanıp kanlı yaşım,
Fışkırır ruh-ı mücerred gibi yerden na'şım;
O zaman yükselerek arşa değer belki başım.

Dalgalar sen de şafaklar gibi ey şanlı hilal!
Olsun artık dökülen kanlarımın hepsi helal!
Ebediyen sana yok, ırkıma yok izmihlal:
Hakkıdır, hür yaşamış bayrağımın hürriyet;
Hakkıdır, Hakk'a tapan, milletimin istiklal!

Mehmet AKİT ERSOY

Öğretmenler;
Yeni Nesil Sizin
Eseriniz Olacaktır.

A. Öztürk



GENÇLİĞE HİTABE

Ey Türk gençliği! Birinci vazifen, Türk istikbalini, Türk cumhuriyetini, beleğat, müdafaza ve müdafaza etmektir.

Mevcutiyetinin ve istikbalinin yegane temeli budur. Bu temel, senin, en kıymetli hazinendir. İstikbalde dahi, seni, bu hazineden, mahrum etmek isteyecek, dahili ve harici, tedhihahları olacaktır. Bir gün, istiklal ve cumhuriyeti müdafaza mecburiyetine düşersen, vazifeye atılmak için, içinde bulunacağın vaziyetin imkan ve şeraitini düşünmeyeceksin! Bu imkan ve şerait, çok namüsalit bir mahiyette tezahür edebilir. İstiklal ve cumhuriyetine kastedecek düşmanlar, bütün dünyada emsali görülmemiş bir galibiyetin mümessili olabilirler. Cebren ve hile ile zızz vatann, bütün kaleleri zapt edilmiş, bütün tersanelerine girmiş, bütün orduları dağıtmış ve memleketin her köşesi bilhissisgal edilmiş olabilir. Bütün bu şeraitten daha elim ve daha vahim olmak üzere, memleketin dahilinde, iktidara sahip olanlar çâflet ve dalalet ve hatta hıyanet içinde bulunabilirler. Hatta bu iktidar sahipleri şahsi menfaatlerini, müstevlerin siyasi emelleriyle tevhit edebilirler. Millet, fakr u zaruret içinde harap ve bîtape düşmüş olabilir.

Ey Türk istikbalinin evladi! İşte, bu ahval ve şerait içinde dahi, vazifen; Türk istiklal ve cumhuriyetini kurtarmaktır! Muhtaç olduğun kudret, damarlarındaki asil kanda, mevcuttur!

A. Öztürk



Nereye, nasıl ne kadar zamanda ulaşabileceğini bilmek; 21. Yüzyılda bilgi çağında uygar toplumlar arasında yer alabilmenin en önemli şartıdır. Bütün sosyal sistemler, varlıklarını etkin bir şekilde sürdürmek için kendilerini yenilemek ve değişen şartlara uyum sağlamak zorundadırlar.

Eğitim sisteminin de kendini yenilemesi, dünyadaki değişime ve gelişmelere paralel olarak önemli alt yapısını oluşturan okulların yeniden yapılandırılmasını, ülkenin kalkınmasını sağlayacak eğitilmiş beyin gücünü yetiştirmek bakımından büyük önem taşımaktadır.

Mehmet Özöncel Anadolu Lisesi olarak: stratejik plan ile okulumuzun planlı gelişiminin yanında, sistemli bir yaklaşımla öğrencilere; çok yönlü, soyut, eleştirel, yaratıcı, özgür düşünme, problem çözme ve iletişim becerileri kazandırarak kendilerini kanıtlamaları amaçlanmaktadır.

Stratejik planımızda eğitimimizde yükselen değerler olan; öğrenci merkezli eğitim anlayışı, istenilen nitelikteki öğrenci çıktısına ulaşma, sürekli ve planlı gelişimle okulumuzdaki anlayış ve işleyişin değişmesi hedeflenmiştir. Bu süreçte kaynağını Toplam Kalite Yönetiminden alan paylaşımcı, etkili bir yönetim anlayışı ile sürekli bir işbirliğine dayalı ekip çalışmasının okul kültürüne yerleşmesi gerekmektedir. Bu da öğrencilere **'ÖĞRENMEYİ ÖĞRETEN'** eğitimde kalitenin vazgeçilmez şartı ve sınıfın lideri olan öğretmenlerle okuldaki öğrenmeyi etkili ve anlamlı kılan, işleri kolaylaştıran lider yöneticilerin çabalarıyla mümkün olabilecektir.

Okulumuzu Milli Eğitim Bakanlığımızın 2023 Eğitim Vizyonu doğrultusunda, öğrencilerimize bilgi toplumunun gereği olan tüm davranışları kazandıracak toplam kalite yönetimi ruhu ile çalışacağına inandığım Mehmet Özöncel Anadolu Lisesi çalışanlarına üstün başarılar diliyorum.

Özhan Kadir KAYA
Okul Müdürü

SUNUŞ.....	3
İÇİNDEKİLER.....	4
BÖLÜM I: GİRİŞ VE PLANLAMA SÜRECİ.....	5
BÖLÜM II: DURUM ANALİZİ.....	6
OKULUN KISA TANITIMI.....	6
OKULUN MEVCUT DURUMU: TEMEL İSTATİSTİKLERİ.....	7
PAYDAŞ ANALİZİ.....	11
GZFT (GÜÇLÜ, ZAYIF, FIRSAT, TEHDİT) ANALİZİ.....	15
GELİŞİM VE SORUN ALANLARI.....	17
BÖLÜM III: MİSYON, VİZYON VE TEMEL DEĞERLER.....	19
MİSYONUMUZ.....	19
VİZYONUMUZ.....	20
TEMEL DEĞERLERİMİZ.....	21
BÖLÜM IV: AMAÇ, HEDEF VE EYLEMLER.....	21
TEMA I: EĞİTİM ÖĞRETİME ERİŞİM.....	22
TEMA II: EĞİTİM ÖĞRETİMDE KALİTENİN ARTTIRILMASI.....	23
TEMA III: KURUMSAL KAPASİTE.....	31
V. BÖLÜM: MALİYETLENDİRME.....	32



BÖLÜM I: GİRİŞ ve PLAN HAZIRLIK SÜRECİ

2019-2023 dönemi stratejik plan hazırlanması süreci Üst Kurul ve Stratejik Plan Ekibinin oluşturulması ile başlamıştır. Ekip tarafından oluşturulan çalışma takvimi kapsamında ilk aşamada durum analizi çalışmaları yapılmış ve durum analizi aşamasında paydaşlarımızın plan sürecine aktif katılımını sağlamak üzere paydaş anketi, toplantı ve görüşmeler yapılmıştır.

Durum analizinin ardından geleceğe yönelim bölümüne geçilerek okulumuzun amaç, hedef, gösterge ve eylemleri belirlenmiştir. Çalışmaları yürüten ekip ve kurul bilgileri altta verilmiştir.

STRATEJİK PLAN ÜST KURULU

Üst Kurul Bilgileri		Ekip Bilgileri	
Adı Soyadı	Unvanı	Adı Soyadı	Unvanı
Özhan Kadir KAYA	Okul Müdürü	Kültigin PAZARCI	Mdr Yrd.
Ayşe ÇAKICI	Mdr. Yrd	Fadime H. KÖKSAL	Öğretmen
Serhat GÜNDÜZ	Öğretmen	Fatma ÇIKSE	Öğretmen
Leyla TOPLAOĞLU	Okul Aile Bşk.	Kenan AKMAN	Öğretmen
Rüveyda YILMAZ	Okul Aile Üye	Tünay UÇER	Öğretmen

BÖLÜM II: DURUM ANALİZİ

Durum analizi bölümünde okulumuzun mevcut durumu ortaya konularak neredeyiz sorusuna yanıt bulunmaya çalışılmıştır. Bu kapsamda okulumuzun kısa tanıtımı, okul künyesi ve temel istatistikleri, paydaş analizi ve görüşleri ile okulumuzun Güçlü Zayıf Fırsat ve Tehditlerinin (GZFT) ele alındığı analize yer verilmiştir.

OKULUN KISA TANITIMI

Okul 2005-2006 ders yılında Ahmet Kurttepelı Lisesi bünyesinde, Ahmet Kurttepelı Anadolu Lisesi adıyla açılmıştır. Şu anki mevcut okul binası kaba inşaatı **Emekli Piyade Albay Mehmet ÖZÖNCEL** tarafından 28 derslikli ilköğretim okulu binası olarak yaptırılmış; İnşaatın kalan kısmı ise Milli Eğitim Bakanlığı tarafından 06.07.2005 tarihinde tamamlanmıştır. Daha sonra Milli Eğitim Bakanlığı Ortaöğretim Genel Müdürlüğünün 20/04/2006 tarihli ve B.08.0.0GM.09.03.02/05267 sayılı onayı ile **Mehmet Özöncel Anadolu Lisesi** adı ile açılması uygun görülmüştür.

Sağlık ve Milli Eğitim Bakanlıkları tarafından, okulların temizlik ve hijyen konusunda teşvik edilmesi amacıyla yürütölen proje çerçevesinde, iki yıl için geçerli olan, okul sağlığını ve temizliğini **simgeleyen “Sertifika”, “Beyaz Bayrak”** almayı hak etmiştir.

Resmi Gazete’ de Başbakanlık Genelgesi olarak yayımlanan Türkiye Sağlıklı Beslenme ve Hareketli Hayat Programı'nın "*Okullarda Obezite ile Mücadelede Yeterli ve Dengeli Beslenme ve Düzenli Fiziksel Aktivite Alışkanlığının Kazandırılması*" başlığı kapsamında okulumuz "**Beslenme Dostu Okul** " olarak nitelendirilmiş ve bu unvanla eğitim öğretimine devam etmektedir.

İl Milli Eğitim Müdürlüğümüz tarafından başlatılan Okul Tabanlı Değerlendirme, Akredite ve Kalite Sistemi(ODAK) Projesi kapsamında okulumuz "**Kaliteli Okul**" beratı almaya hak kazanmıştır.

E-Twinning Avrupa Kalite Etiketı, öğretmenlerin ve okulların eTwinning aktivitelerinin yüksek düzeye ulaştığını somut bir şekilde tanımaktadır. Öğrenciler için bu, çalışma gayretlerini güçlendirmekte ve genel olarak okul için, Avrupa'da işbirliği çalışmasında kalite ve açıklığa olan bağlılığı teyit etmektedir. Bu önemli çalışma okulumuzda yürütölmekte ve "**Avrupa Kalite Etiketı** " ünvanı almış bulunmaktadır.

Türkiye’de Küçükçekmece Belediyesi tarafından düzenlenen "**Uluslararası Aziz Sancar Bilim Olimpiyatları**" 'nda birinciliği elde etmiştir.

4007 TÜBİTAK Şanlıurfa Bilim Şenliği ulusal STEM yarışması mühendislik tasarım alanında "**Pilini Getir Ulaştıralım**" projesiyle okulumuz birinci olmuştur.

"**Atatürk ve Cumhuriyet**" konulu kompozisyon yarışmasında Adana ilinde düzenlenen yarışmada okulumuz birinciliğe layık görölmekle birlikte birçok bilimsel, edebiyat ve sanat yarışmalarına aktif bir şekilde katılmaktadır.

49. Tubitak Lise Öğrencileri Araştırma Projeleri Final elemelerinde "**Teknoloji Tasarım** " alanında Türkiye **ikincisi** seçilerek büyük bir başarıya imza atmıştır.

Okulumuzda ulusal ve uluslararası birçok bilimsel ve kültürel geziler, incelemeler yapılmakta olup, **2018 ERASMUS KA2** hareketlilik kapsamındaki faaliyetleri devam etmektedir.

Okulun Mevcut Durumu: Temel İstatistikler

Okul Künyesi

Okulumuzun temel girdilerine ilişkin bilgiler altta yer alan okul künyesine ilişkin tabloda yer almaktadır.

İli: ADANA		İlçesi: ÇUKUROVA			
Adres:	Belediye Evleri Mahallesi sk. Çukurova/Adana 84207	Coğrafi Konum (link):	https://www.google.com/maps/place/Mehmet+%C3%96z%C3%B6ncel+Anadolu+Lisesi/@37.038568,35.2596712,15z/data=!4m2!3m1!1s0x0:0xa292fdd2448a5fd?vved=2ahUKEwiLwKTH2sTgAhUIrxoKHdqjAPoQ_BlwEXoECAEQCA		
Telefon Numarası:	0322 248 28 75	Faks Numarası:	0322 248 28 75		
e- Posta Adresi:	968961@meb.k12.tr	Web sayfası adresi:	http://mehmetozoncelal.meb.k12.tr		
Kurum Kodu:	968961	Öğretim Şekli:	Tam Gün		
Okulun Hizmete Giriş Tarihi : 2005		Toplam Çalışan Sayısı	45		
Öğrenci Sayısı:	Kız	341	Öğretme n Sayısı	Kadın	23
	Erkek	295		Erkek	19
	Toplam	636		Topla m	42
Derslik Başına Düşen Öğrenci Sayısı		:29	Şube Başına Düşen Öğrenci Sayısı		:29
Öğretmen Başına Düşen Öğrenci Sayısı		:14	Şube Başına 30'dan Fazla Öğrencisi Olan Şube Sayısı		:7

Çalışan Bilgileri

Okulumuzun çalışanlarına ilişkin bilgiler altta yer alan tabloda belirtilmiştir.

Unvan	Erkek	Kadın	Toplam
Okul Müdürü ve Müdür Yardımcısı	2	1	3
Branş Öğretmeni	19	23	42
Rehber Öğretmen	-	2	2
İdari Personel	1	-	1
Yardımcı Personel	1	5	6
Güvenlik Personeli	1	-	1
Toplam Çalışan Sayıları	24	31	56



Okul Yerleşkesine İlişkin Bilgiler

Okul Bölümleri		Özel Alanlar	Var	Yok
Okul Kat Sayısı	5	Çok Amaçlı Salon	X	
Derslik Sayısı	21	Çok Amaçlı Saha	x	
Derslik Alanları (m2)	54	z-Kütüphane	X	
Kullanılan Derslik Sayısı	21	Fen Laboratuvarı	X	
Şube Sayısı	21	Bilgisayar Laboratuvarı		X
İdari Odaların Alanı (m2)	25	Görsel/Müzik Atölyesi	x	
Öğretmenler Odası (m2)	54	Beceri Atölyesi		x
Okul Oturum Alanı (m2)	5296	Pansiyon		X
Okul Bahçesi (Açık Alan)(m2)	3696			
Okul Kapalı Alan (m2)	1600			
Sanatsal, bilimsel ve sportif amaçlı toplam alan (m ²)	3696			
Kantin (m2)	135			
Tuvalet Sayısı	10			
Diğer (.....)				

Sınıf ve Öğrenci Bilgileri

Okulumuzda yer alan sınıfların öğrenci sayıları(2018-2019) alttaki tabloda verilmiştir.

SINIFI	Kız	Erkek	Toplam	SINIFI	Kız	Erkek	Toplam
9/A	19	21	40	11/A	16	16	32
9/B	23	17	40	11/B	16	16	32
9/C	20	20	40	11/C	12	20	32
9/D	21	18	39	11/D	18	15	33
9/E	21	17	38	11/E	19	6	25
9/F	22	16	28	12/A	9	8	17
9/G	22	18	40	12/B	7	6	13
10/A	19	15	34	12/C	12	5	17
10/B	19	14	33	12/D	5	8	13
10/C	18	16	34	12/E	9	5	14
10/D	16	17	33	MEHMET ÖZÖNCEL ANADOLU LİSESİ			

Donanım ve Teknolojik Kaynaklarımız

Teknolojik kaynaklar başta olmak üzere okulumuzda bulunan çalışır durumdaki donanım malzemesine ilişkin bilgiye alttaki tabloda yer verilmiştir.

Teknolojik Kaynaklar Tablosu

Akıllı Tahta Sayısı	30	TV Sayısı	4
Masaüstü Bilgisayar Sayısı	26	Yazıcı Sayısı	12
Taşınabilir Bilgisayar Sayısı	5	Fotokopi Makinası Sayısı	5
Projeksiyon Sayısı	-	İnternet Bağlantı Hızı	200 mb/s

Gelir ve Gider Bilgisi

Okulumuzun, devletin ödenekleri, okul aile birliği gelirleri ve diğer katkılarda dâhil olmak üzere gelir ve giderlerine ilişkin son iki yıl gerçekleşme bilgileri alttaki tabloda verilmiştir.

Yıllar	Gelir Miktarı	Gider Miktarı
2016	64.948 TL	64.304 TL
2017	67.252 TL	67.047 TL
2018	70.696 TL	70.400 TL

PAYDAŞ ANALİZİ

Kurumumuzun temel paydaşları öğrenci, veli ve öğretmen olmakla birlikte eğitimin dışsal etkisi nedeniyle okul çevresinde etkileşim içinde olunan geniş bir paydaş kitlesi bulunmaktadır. Paydaşlarımızın görüşleri anket, toplantı, dilek ve istek kutuları, elektronik ortamda iletilen önerilerde dâhil olmak üzere çeşitli yöntemlerle sürekli olarak alınmaktadır.



Paydaş anketlerine ilişkin ortaya çıkan temel sonuçlara altta yer verilmiştir.

ÖĞRENCİ GÖRÜŞ VE DEĞERLENDİRMELERİ ANKETİ

1-Okulumuzdaki öğretmenlere ihtiyaç duyulduğunda öğrencilerimizin bir kısmının rahatlıkla ulaşabildiği, bir kısmının kararsız kaldığı bir kısmının da memnun olmadığını hepsinin oranlarının %20 olmasından anlaşılmaktadır.

2-Öğrencilerimizin ihtiyaç duyduğunda rahatlıkla okul müdürüyle görüşebildiği %63 en yüksek oranla tespit edilmiştir. Katılmıyorum ya da kısmen katılmıyorum tercihinin daha az sayıda öğrenci tarafından işaretlendiği görülmüştür.

3-Okulun rehberlik servisinden yeterince yararlanamadığını ifade eden öğrencilerin oranının %48 olduğu ve yeterli bulunamadığı tespit edilmiştir.

4-Okula ilettiğimiz öneri ve isteklerimiz dikkat alındığına dair öğrencilerin %49'u olumlu görüş bildirirken bir kısım öğrencinin kararsız kaldığı gözlemlenmiştir.

5-Öğrencilerin %39'nün okulda kendini güvende hissetmediğini bildirdiği görülmüştür. Diğer geri kalan öğrencilerin %11 ile kısmen katıldığı, %20'sini kararsız kaldığı, %30'nun da okulun güvenilir olduğunu bildirmiştir.

6-Okulda öğrencilerle ilgili alınan kararlarda öğrencilerin görüş ve düşüncelerine başvurulduğuna dair öğrencilerimiz %20 eşit oranlarla farklı tespitlerde bulunmuşlardır.

7-Öğretmenler yeniliğe açık olarak derslerin işlenişinde çeşitli yöntemler kullandığına dair öğrencilerin %29 katılmadığı, %23 kararsız kaldığı, %19'unun bu fikre katıldığı,%16'sının kısmen katıldığı tespit edilmiştir.

8-Derslerde konuya göre uygun araç gereçler kullanıldığına dair öğrencilerin %31'ine katılmadığı, %37'ünün katıldığı, %18'inin kararsız,%14'nün de kısmen katıldığı görülmüştür.

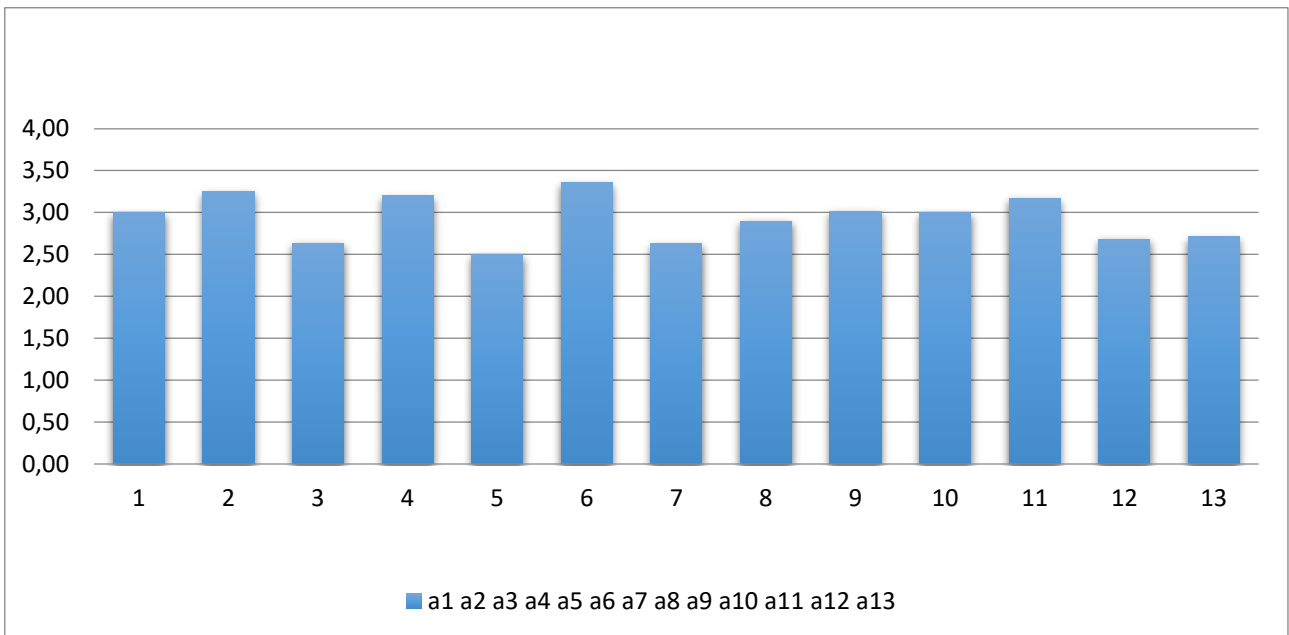
9- Öğrencilerin %25'i Tenefüslerde ihtiyaçlarını gideremediğini %43'nün ihtiyaçlarını karşılayabildiği, %19'unun kararsız kaldığı, %13'ününse kısmen katıldığı düşüncesine sahiptir.

10-Okulun içi ve dışının temiz olduğuna dair öğrencilerin %49'sinin temiz %20'sinin ise bu düşünceye katılmadığı görülmüştür.%17'sinin bu fikre kısmen katıldığı kalan %14'ünün ise kararsız kaldığı görülmüştür.

11-Okulun binası ve diğer fiziki mekânlar yeterli olduğu öğrencilerin %44'ü tarafından beyan edilmiştir.%19'u kararsız,%19'u yeterli olmadığı %13'ünde kısmen katıldığı tespit edilmiştir.

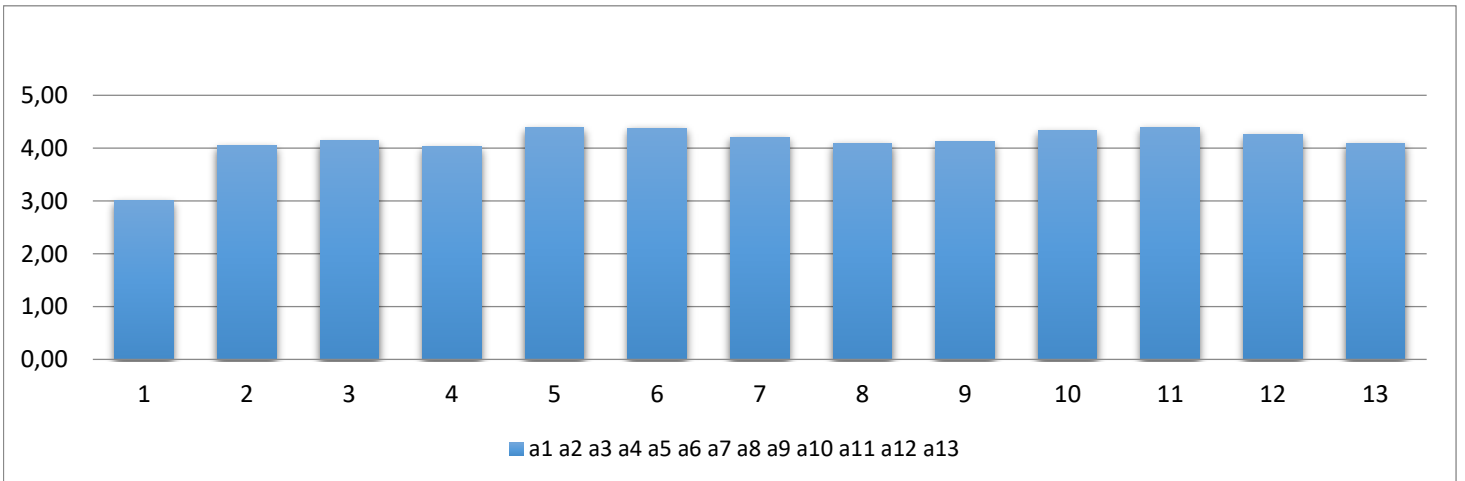
12- Öğrencilerin okul kantininde satılan malzemeler sağlıklı ve güvenilir olduğuna dair katılmayan %31 öğrenci bulunmaktadır. Bununla birlikte %35'ine katıldığı %17'nine kararsız %14'nün kısmen katıldığı tespit edilmiştir.

13-Okulumuzda yeterli miktarda sanatsal ve kültürel faaliyetler düzenlendiğine dair öğrencilerin %25 'inin katılmadığı,%37'inin faaliyetlerin düzenlendiği,%19 'unun kararsız %19'ünü kısmen katıldığı görülmüştür.



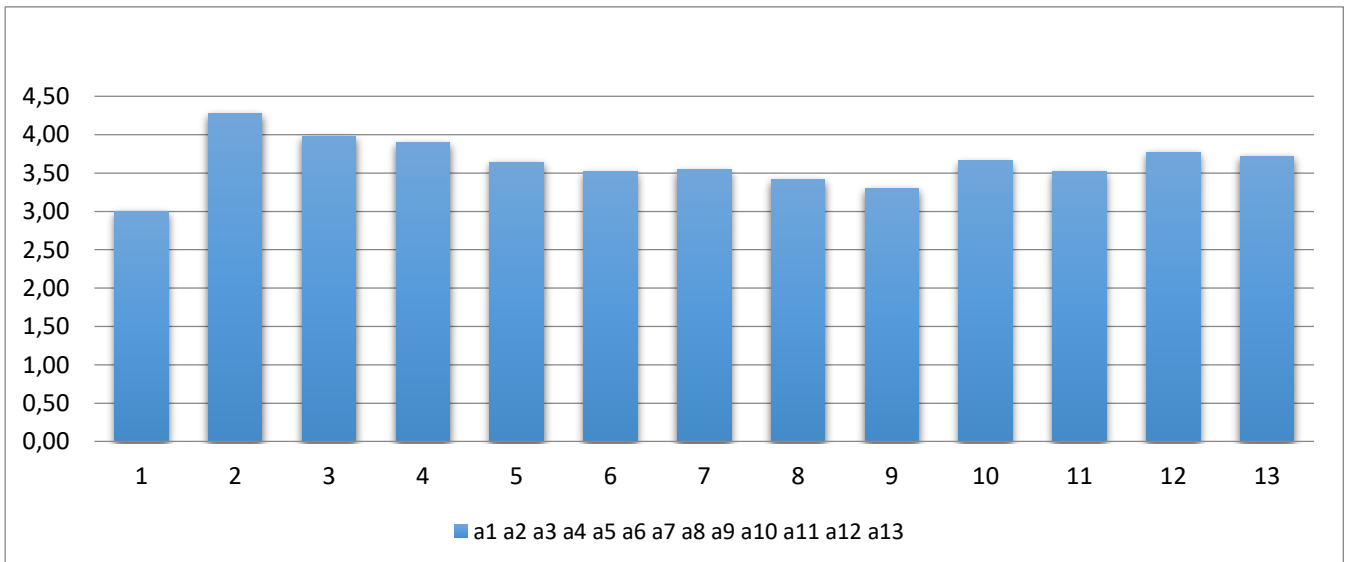
ÖĞRETMEN GÖRÜŞ VE DEĞERLENDİRMELERİ ANKETİ

- 1-Okulumuzda alınan kararlar, çalışanların katılımıyla alınacağına dair öğretmenlerin eşit %20 oranıyla farklı görüşlere sahip olduğu anlaşıldı.
- 2- Kurumdaki tüm duyurular çalışanlara zamanında iletilip iletilmediği konusunda %84'ün iletilmediği %11 Kısım katıldığı,%5 ise katılmadığı anket katılımcıları tarafından belirlenmiştir.
- 3- Her türlü ödüllendirmede adil olma, tarafsızlık ve objektifliğin esas olduğu konusunda %81'nin olumlu düşünüyorken %3'ün bu düşüncede olmadığı %2'sinin kararsız olduğu,%14'ünde kısmen katıldığı görülmüştür.
- 4-Kendilerini okulun değerli bir üyesi olarak gören %79'luk bir dilim varken, aynı düşünceye sahip olmayan %7'lik bir grup bulunmaktadır.%9'luk kısmı kısmen katılmakla birlikte %5'lik bir kısım bu konuda herhangi bir düşüncesi ya da kararının olmadığını bildirmiştir.
- 5- Çalıştığı okulun kendisini geliştirme imkânı tanıdığına dair %88 olumlu düşünen öğretmenler bulunurken, %3'ü aynı düşünceyi paylaşmamaktadır.%7'lik bölümü kısmen geliştirdiğine imkân tanıdığına inandığı %2'lik bölümü ise kararsız kaldığını beyan etti.
- 6- Okul, teknik araç ve gereç yönünden yeterli donanıma sahip olduğunu düşünen öğretmenlerin oranı %93 iken %2 'si yeterli olmadığı kanaatindedir. %2'si kısmen %3'ü ise bu konuda kararsız olduğunu bildirmiştir.
- 7- Okulda çalışanlara yönelik sosyal ve kültürel faaliyetler düzenlendiğine dair okul öğretmenlerinin %91'i olumlu bir düşünceye sahip iken,%2'si aynı görüşü paylaşmamaktadır.%2'si bu konuda kararsız olarak tercihini yapmış, kalan diğer %2'si bu faaliyetlerin kısmen düzenlendiği görüşündedir.
- 8- Okulda öğretmenler arasında ayırım yapılmamaktadır düşüncesine öğretmenlerin %86'sı katılmaktadır. Kalan %7'ü yapıldığına, %2'si kısmen yapıldığına,%5'i ise kararsız kalmışlardır.
- 9- Okulumuzda yerelde ve toplum üzerinde olumlu etki bırakacak çalışmalar yapmakta olduğuna inanan öğretmenlerin oranı %78'dir.Buna karşılık %12'si kararsız,%5 Kısım katılmaktadır. Okulumuzda bu ya da buna benzer çalışmaların yapıldığına inanmayan öğretmen oranı ise %5'tir.
- 10- Yöneticilerimiz, yaratıcı ve yenilikçi düşüncelerin üretilmesini teşvik edilmesi düşüncesine sahip öğretmen oranı %88 olmakla beraber, bu düşünceye katılmayan öğretmen bulunmamaktadır.%7 'lik kısmı teşvik hususunda kısmen inanmakla beraber %5'lik bir kısım ise yaratıcı ve yenilikçi düşüncelerin üretilmesini teşvik edilmesi konusunda kararsız kalmıştır.
- 11- Yöneticiler, okulun vizyonunu, stratejilerini, iyileştirmeye açık alanlarını vs. çalışanlarla paylaştığına dair öğretmenlerin %86'sı olumlu düşünmektedir.%2'lik kısım ise bu düşünce de olmadığını beyan etmekle beraber %7'si kısmen katıldığını beyan etmişlerdir
- 12- Okulumuzda sadece öğretmenlerin kullanımına tahsis edilmiş yerlerin olduğuna dair öğretmenlerin %85'i olumlu düşünmektedir. Bu konuda olumsuz düşünen öğretmen bulunmamaktadır.%12'si kısmen katılmakla beraber %3'ü kararsız kalmaktadır.



VELİ GÖRÜŞ VE DEĞERLENDİRMELERİ ANKETİ

1. Okulumuz velilerinin çoğunluğunun ihtiyaç duyduğunda okul çalışanlarıyla rahatlıkla görüşebildiği düşüncesine sahiptir.
2. Velilerin kendilerini ilgilendiren okul duyurularını zamanında öğrenebildiğine dair %84'si olumlu görüş bildirirken,%8'inin bu görüşe kısmen katıldığı kalan diğer %8'Nine ise kararsız kaldığı tespit edilmiştir. Bu konuda olumsuz bir görüşe sahip olan veli bulunmamaktadır.
3. Öğrencimle ilgili konularda okulda rehberlik hizmeti alabildiğine dair velilerin %74'ü onaylarken buna karşılık %2'lik bir kesim bu görüşe katılmamaktadır. Geriye kalan diğer iki %12'lik kısım ise kararsız ve kısmen katılan gruplardan oluşmaktadır.
4. Okula ilettiğim istek ve şikâyetlerinin dikkate alındığı bildiren velilerin oranı %72'iken, %6'lık kısım bu görüşe katılmamaktadır. Bununla birlikte kararsızların oranı %14'ü bulduğu, kısmen katılanların ise %8'de kaldığı görülmektedir.
5. Öğrenci velilerinin öğretmenlerin yeniliğe açık olarak derslerin işlenişinde çeşitli yöntemler kullandığı yönünde düşünceye katılanların oranı %68'iken,katılmayanların oranı %10 olarak belirlenmiştir. Ayrıca %10'u bu konuda herhangi bir görüş bildirmezken %6'lık kısımda kısmen katılmışlardır.
6. Okulda yabancı kişilere karşı güvenlik önlemleri alındığına dair velilerin eşit %20'lik oranla farklı görüşlere sahip olduğu anket sonuçlarından görülmüştür.
- 7.Okulda bizleri ilgilendiren kararlarda görüşlerinin dikkate alındığını söyleyen velilerin oranı %84'dür.Bununla birlikte %8'Nine kararsız diğer %8'in kısmen katıldığı görülmüştür.
8. E-Okul Veli Bilgilendirme Sistemi ile okulun internet sayfasını düzenli olarak takip ettiğini söyleyen velilerin oranı %74 iken, online ya da digital ortamda takipte bulunmadığını belirten velilerin oranı % 2 olarak belirlenmiş. Geriye kalan %12 kararsız kalırken %12'si ise kısmen Veli Bilgilendirme Sistemi ile okulun internet sayfasını takip ettiğini bildirmiştir.
9. Çocuğumun okulunu sevdiğini ve öğretmenleriyle iyi anlaştığını düşünen velilerin oranı yüzde %72'lerdedir.Ancak %8'i aynı düşünceyi paylaşmadığını dile getirmişlerdir. Bununla birlikte bu konuda herhangi düşüncesi ya da kararı olmayan velilerin oranı da %14,kısmen katılanların oranı %8'lik dilimde kalmıştır.
10. Okul, teknik araç ve gereç yönünden yeterli donanıma sahip olduğunu düşünen veli %74'tür.Aksini düşünen veliler ise %2'lik dilimde yer almaktadır. Bununla birlikte %12'si okulun teknik araç ve gereç yönünden yeterli donanıma sahip olduğunu konusunda kararsız kalırken yine aynı oranda bu düşünceye kısmen katılan velilerimiz bulunmaktadır.
11. Okulumuzun her zaman temiz ve bakımlı olduğuna dair velilerimizin %72'si olumlu yanıt verirken,%8'si bu düşünceye katılmamaktadır. Okulun temiz ve bakımlı olduğuna dair %14'lük kesim bu konuda kararsız kalırken %6'sı ise kısmen katılmaktadır.
12. Okulun binası ve diğer fiziki mekânlar yeterli olduğu konusunda velilerimizin %74'ü uygun bulmuştur. Geriye kalan %12'si bu konu hakkında kısmen katılırken ,yine aynı oranda bazı velilerimizin kararsız olduğu anket sonuçlarından gözlemlenmiştir.%2'lik kısım ise okulun yeterli fiziki mekanlara sahip olmadığını dile getirmiştir.
- 13.Okulumuzda yeterli miktarda sanatsal ve kültürel faaliyetler düzenlendiğine inanan ve olumlu düşünceye sahip velilerimizin oranı %72'dir.%8'si ise kısmen katılmaktadır. Bu konuda herhangi düşünce belirtmeyen ,kararsızların oranı ise %14 iken okuldaki sanatsal ve kültürel faaliyetlerin yeterli olmadığını düşünen veli oranı %6'dır.



GZFT (Güçlü, Zayıf, Fırsat, Tehdit) Analizi

Okulumuzun temel istatistiklerinde verilen okul künyesi, çalışan bilgileri, bina bilgileri, teknolojik kaynak bilgileri ve gelir gider bilgileri ile paydaş anketleri sonucunda ortaya çıkan sorun ve gelişime açık alanlar iç ve dış faktör olarak değerlendirilerek GZFT tablosunda belirtilmiştir. Dolayısıyla olguyu belirten istatistikler ile algıyı ölçen anketlerden çıkan sonuçlar tek bir analizde birleştirilmiştir.

Kurumun güçlü ve zayıf yönleri donanım, malzeme, çalışan, iş yapma becerisi, kurumsal iletişim gibi çok çeşitli alanlarda kendisinden kaynaklı olan güçlülükleri ve zayıflıkları ifade etmektedir ve ayrımda temel olarak okul müdürü/müdürlüğü kapsamında bakılarak iç faktör ve dış faktör ayrımı yapılmıştır.

İÇSEL FAKTÖRLER

Güçlü Yönler

Öğrenciler	Öğrenciler arasında iş birliği ve dayanışma içerisinde olması
Çalışanlar	Öğretmen kadrosunun deneyimli olması. Yardımcı hizmetli, memur ve güvenlik sorumlusu ihtiyacının bulunmaması. Çalışanlar arasında güven ve iş birliğinin olması.
Veliler	Velilerin eğitim seviyelerinin Türkiye ortalamasının üstünde olması.
Bina ve Yerleşke	Okulun merkezi bir yerde bulunması.
Donanım	Büro ve eğitim için kullanılan bilgisayar ve diğer teknolojik gereçlerin yeterli sayıda olması .
Bütçe	Okulun kantin ve servis gelirlerinin düzenli olarak okul aile birliğine yatırılması.
Yönetim Süreçleri	Oturmuş bir kurum kültürünün bulunması .İdari yapının disiplinli, programlı ve özverili olması.
İletişim Süreçleri	Okul idaresi ve öğretmenler arasında iletişimin kuvvetli olması.

Zayıf Yönler

Öğrenciler	Son dönem öğrencilerin akademik seviyelerinin istenilen düzeyde olmaması ve okula devam sorunu
Çalışanlar	Okulun yardımcı hizmetli kadrosunun geçici personel sınıfında yer alması.
Veliler	Velilerin öğrenci takibi ve toplantılara katılımların yeterli olmaması.
Bina ve Yerleşke	Okulun kapalı spor salonunun bulunmaması. Ağaç ekim alanlarının az olması. Öğrenci sayısı düşünüldüğünde koridor ve çalışma alanlarının yeterli genişlikte bulunmaması.
Donanım	Zaman zaman araç gereçlerin işlerliğinin teknoloji ile yenilenmemesi.Kapı,öğrenci sıraları ve klimaların yıpranması
Bütçe	Okulun gelir kaynaklarının sınırlı olmasına rağmen gün geçtikte gider kalemlerinin artması.
Yönetim Süreçleri	Eğitmcilerin eğitim sektöründeki yenilikleri ve gelişmeleri zaman zaman takip etmekte zorlanmaları
İletişim Süreçleri	Okuldaki farklı etkinlik ve programlara tüm çalışanların dahil edilememesi.

DIŐSAL FAKTÖRLER

Fırsatlar

Politik	Milli Eğitim Bakanlıđının 2023 Eğitim Vizyonu ve Hükümet Politikaları
Ekonomik	İlimizin sanayi kenti olması
Sosyolojik	Toplumdaki etik değerler
Teknolojik	Alternatif ve yeni teknolojiler
Mevzuat-Yasal	Meb yasa, yönetmelik ve mevzuat deđişikliklerine ulaşma
Ekolojik	Çevreye olan hassasiyet



Tehditler

Politik	Eđitime doğrudan ayrılan payın yetersizliđi
Ekonomik	Ailelerin çocukların eğitimine harcadıđı payın istenilen düzeyde olmaması
Sosyolojik	Parçalanmış ailelerin oranının artması
Teknolojik	Bilgisayar ve internetin okul dışında amacına uygun kullanılmaması
Mevzuat-Yasal	Meb yasa, yönetmelik ve mevzuat deđişikliklerinin sıklıkla deđişmesi
Ekolojik	Sosyal-Kültürel faaliyet alanlarının yetersizliđi

Gelişim ve Sorun Alanları

Gelişim ve sorun alanları analizi ile GZFT analizi sonucunda ortaya çıkan sonuçların planın geleceğe yönelik bölümü ile ilişkilendirilmesi ve buradan hareketle hedef, gösterge ve eylemlerin belirlenmesi sağlanmaktadır.

Gelişim ve sorun alanları ayrımında eğitim ve öğretim faaliyetlerine ilişkin üç temel tema olan Eğitime Erişim, Eğitimde Kalite ve kurumsal Kapasite kullanılmıştır. Eğitime erişim, öğrencinin eğitim faaliyetine erişmesi ve tamamlamasına ilişkin süreçleri; Eğitimde kalite, öğrencinin akademik başarısı, sosyal ve bilişsel gelişimi ve istihdamı da dâhil olmak üzere eğitim ve öğretim sürecinin hayata hazırlama evresini; Kurumsal kapasite ise kurumsal yapı, kurum kültürü, donanım, bina gibi eğitim ve öğretim sürecine destek mahiyetinde olan kapasiteyi belirtmektedir.

Eğitime Erişim	Eğitimde Kalite	Kurumsal Kapasite
Okullaşma Oranı	Akademik Başarı	Kurumsal İletişim
Okula Devam/ Devamsızlık	Sosyal, Kültürel ve Fiziksel Gelişim	Kurumsal Yönetim
Okula Uyum, Oryantasyon	Sınıf Tekrarı	Bina ve Yerleşke
Özel Eğitime İhtiyaç Duyan Bireyler	İstihdam Edilebilirlik ve Yönlendirme	Donanım
Yabancı Öğrenciler	Öğretim Yöntemleri	Temizlik, Hijyen
Hayatboyu Öğrenme	Ders araç gereçleri	İş Güvenliği, Okul Güvenliği
		Taşıma ve servis

Gelişim ve Sorun Alanlarımız

1.TEMA: EĞİTİM VE ÖĞRETİME ERİŞİM

1	Etkili ve verimli bir eğitim öğretim için öğrencilerin derslere devamını sağlama.
2	Özel eğitime ihtiyaç duyan bireylerin uygun eğitime erişimi.
3	Temel Eğitimden Ortaöğretime geçen öğrencilerin okula uyumu.
4	Ortaöğretimde örgün eğitimin dışına çıkan öğrenciler.

2.TEMA: EĞİTİM VE ÖĞRETİMDE KALİTE

1	Bilimsel, kültürel, sanatsal ve sportif faaliyetlerin içeriği ve sayısı.
2	Eğitsel, mesleki ve kişisel rehberlik hizmetlerinin sağlıklı ve düzenli bir şekilde yürütülmesi.
3	Ortaöğretimden yükseköğretime geçişin tanıtımının yapılması.
4	Eğitimde ve öğretim süreçlerinde bilgi ve iletişim teknolojilerinin kullanımı
5	Destekleme ve Yetiştirme kurslarının verimliliğini artırma
7	Uluslararası hareketlilik programlarına katılım

3.TEMA: KURUMSAL KAPASİTE

1	Çalışma ortamı ve koşulları
2	Okul ve kurumların fiziki kapasitesi
3	İş sağlığı ve güvenliği
4	Donatım eksikliği ya da donatımların yenilenmesi

BÖLÜM III: MİSYON, VİZYON VE TEMEL DEĞERLER

Okul Müdürlüğümüzün Misyon, vizyon, temel ilke ve değerlerinin oluşturulması kapsamında öğretmenlerimiz, öğrencilerimiz, velilerimiz, çalışanlarımız ve diğer paydaşlarımızdan alınan görüşler, sonucunda stratejik plan hazırlama ekibi tarafından oluşturulan Misyon, Vizyon, Temel Değerler; Okulumuz üst kurulana sunulmuş ve üst kurul tarafından onaylanmıştır.



Okulumuzun Misyon Bildirimi

“Düşüncelerini ifade edebilen, sorun çözme yeteneği gelişmiş; araştıran, sorgulayan, adalet duygusu ve sorumluluk bilinci yüksek; özgüvenli, sağlıklı ve mutlu bireylerin yetişmesini sağlamak için varız.”

Okulumuzun Vizyon bildirimi :

“Eđitim ve öğretim adına bölgemizde fark yaratmak.”

Mehmet Özöncel Anadolu Lisesi'nin çalışma felsefesi ve bu çalışmalara temel teşkil eden ilke ve değerler aşağıda gösterilmiştir.

- 1) Kendimize ve birbirimize güveniriz
- 2) Eğitimde fırsat eşitliğine önem veririz.
- 3) Birbirini yürekten tamamlayan, katılımcı ve yaratıcı üyelerden oluşan ekipler kurarız.
- 4) Tüm hizmetlerde, etik kuralların geçerliliğinin titizlikle gözetilmesini sağlarız.
- 5) Kendimize ve insanlığa karşı sorumluluklarımızı yerine getirip doğal çevreyle uyum içinde yaşayabiliriz
- 6) Öğrencilerimizle açık iletişim içinde olur empati kurarız.
- 7) Var olan bilgiyi yeni bilgiler üretmek için kullanıp bilimsel ve teknolojik gelişmeleri yaşamımıza yansıtabiliriz.
- 8) Başarıda Takım ruhu ve işbirliğini benimseriz.

STRATEJİK PLAN GENEL TABLOSU

Mehmet Özöncel Anadolu Lisesi yürütmekte olduğu hizmetler ile stratejik planlamada yer alacak hizmetlere ilişkin stratejik alanları, sorun odaklı yaklaşımla 3 tema (**Eğitim-Öğretime erişim, Eğitim - Öğretimde Kalite ve Kurumsal Kapasite**) başlığında gruplandırılmıştır.

Temalar altında yer alan stratejik amaç ve hedefler oluşturulurken "**Gelişim Alanlarına**" göre tercih edilmiştir. Diğer bir deyişle, tema konusunun "Stratejik Boyutları" ön plana çıkarılmıştır. Bu sorunlardan yola çıkılarak stratejik amaç ve hedefler oluşturulmuştur

TEMALAR

1. TEMA

EĞİTİM-ÖĞRETİME ERİŞİM

2. TEMA

EĞİTİM ÖĞRETİMDE KALİTENİN ARTTIRILMASI

3. TEMA

KURUMSAL KAPASİTE

TEMA I: EĞİTİM VE ÖĞRETİME ERİŞİM

Stratejik Amaç 1:

Sosyal, kültürel ve ekonomik farklılıkların yarattığı dezavantajlardan etkilenmeksizin bireylerin eğitim ve öğretime erişimini ve devamını sağlamak.

Stratejik Hedef 1.1

Belirlenen plan dönemi sonuna kadar 10 gün ve üzeri devamsız öğrenci oranının azaltılmasını sağlamak.

Performans Göstergeleri

No	PERFORMANS GÖSTERGESİ	Mevcut	HEDEF				
		2018	2019	2020	2021	2022	2023
PG.1.1.a	10 gün ve üzeri devamsız öğrenci sayısının toplam öğrenci sayısına oranı	%4	%3	%3	%2	%1	%0
PG.1.1.b	Yönetmelik konusunda bilgilendirilen öğrenci sayısının toplam öğrenci sayısına oranı	%10	%15	%20	%30	%35	%40
PG.1.1.c	Öğrenci velileriyle yapılan görüşme sayısının toplam öğrenci sayısına oranı	%7	%10	%12	%14	%18	%20
PG.1.1.d	Sosyal kulüplerde gerçekleştirilen etkinlik sayısı	30	35	40	45	50	55

Eylemler

No	Eylem İfadesi	Eylem Sorumlusu	Eylem Tarihi
1.1.1.	Öğrenci ve velinin Ortaöğretim Kurumları Yönetmeliği konusunda bilgilendirilmesi.	Rehberlik Servisi	1-20 Eylül
1.1.2	Özürsüz devamsızlığı 5 gün üzeri olan öğrencilerin velilerine devamsızlık mektubu veya SMS yoluyla bildirilmesi.	Müdür Yardımcısı	Tüm dönemler
1.1.3	Özürsüz devamsızlığı 15 gün üzeri olan öğrencilerin velileriyle görüşmeler yapılması.	Sınıf Öğretmeni/Rehberlik Servisi	Tüm dönemler
1.1.4	Devamsızlık yapan öğrencileri sosyal, kültürel ve sportif faaliyetlere yönlendirilmesi.	Sosyal Kulüpler	Tüm dönemler

TEMA II: EĞİTİM VE ÖĞRETİMDE KALİTENİN ARTTIRILMASI

Stratejik Amaç 2:

Okulun mevcut imkânlarını en verimli şekilde kullanarak düşüncelerini ifade edebilen, sorun çözme yeteneği gelişmiş; araştıran, sorgulayan, iletişime ve öğrenmeye açık; özgüvenli, sağlıklı ve mutlu bireyler yetiştirmek.

Stratejik Hedef 2.1

Öğrencilerin sosyal, kültürel, bilimsel ve sportif alanlardaki kazanımlarını geliştirecek faaliyetlerin sayısını arttırmak.

Performans Göstergeleri

No	PERFORMANS GÖSTERGESİ	Mevcut	HEDEF				
		2018	2019	2020	2021	2022	2023
PG.2.1.a	Sosyal, kültürel, bilimsel ve sportif alanlarda gerçekleştirilen faaliyet sayısı	45	50	55	60	65	70
PG.2.1.b	Sosyal, kültürel, bilimsel ve sportif alanlarda gerçekleştirilen faaliyetlere katılan öğrenci sayısının toplam öğrenci sayısına oranı (%)	%30	%35	%40	%45	%50	%55
PG.2.1.c	Düzenlenen Sosyal, kültürel, bilimsel ve sportif alanlarda gerçekleştirilen faaliyetlere katılan öğrenci sayısının toplam öğrenci sayısına oranı(%)	%40	%44	%48	%52	%56	%60

Eylemler

No	Eylem İfadesi	Eylem Sorumlusu	Eylem Tarihi
2.1.1.	Şubeler arası futbol,voleybol ve basketbol turnuvalarının düzenlenmesi	Beden Eğitimi Zümresi	30 Nisan-30 Mayıs
2.1.2	Bilim ve kültür gezilerinin düzenlenmesi	Akademik Başarıyı Arttırma Ekibi	1 Mart-15 Mayıs
2.1.3	Kitap okuma etkinliklerinin düzenlenmesi	Edebiyat/Tarih Zümresi	Tüm Dönemler
2.1.4	Üniversiteleri ve mesleki tanıtıcı faaliyetler düzenlenmesi	Rehberlik Servisi	Tüm Dönemler

Stratejik Amaç 2:

Okulun mevcut imkânlarını en verimli şekilde kullanarak düşüncelerini ifade edebilen, sorun çözme yeteneği gelişmiş; araştıran, sorgulayan, iletişime ve öğrenmeye açık; özgüvenli, sağlıklı ve mutlu bireyler yetiştirmek.

Stratejik Hedef 2.2

Okul ve mezunlarımız arasındaki iş birliğini arttırmak, mezun öğrenciler ile ilişkilerin devamını sağlayarak, katkılarını ve okul tanıtımında etkin rol almalarını sağlamak.

Performans Göstergeleri

No	PERFORMANS GÖSTERGESİ	Mevcut	HEDEF				
		2018	2019	2020	2021	2022	2023
PG.2.2.a	Okulumuzdan mezun olan öğrencilerin sayısının toplam öğrenci sayısına oranı	%7	%8	%9	%10	%11	%12
PG.2.2.b	Okul faaliyetlerine katılan mezun sayısının toplam mezun sayısına oranı	%10	%12	%13	%15	%16	%18

Eylemler

No	Eylem İfadesi	Eylem Sorumlusu	Eylem Tarihi
2.2.1.	Mezunlarımızın geleneksel törenlere katılımının sağlanması	Sosyal Etkinlikler Kulübü	15 Nisan -30 Mayıs
2.2.2	Alanlarında uzmanlaşmış mezunlarımızın yıl içerisinde okulumuza davet edilmesi.	Branş/Zümre Öğretmen	20 Eylül-15 Haziran
2.2.3	Etkinliklerimizde en az bir temsilcinin bulunması	Müdür Yardımcısı	20 Eylül-15 Haziran
2.1.4	Üniversiteleri ve mesleki tanıtıcı faaliyetler düzenlenmesi	Rehberlik Servisi	20 Eylül-15 Haziran

Stratejik Amaç 2:

Okulun mevcut imkânlarını en verimli şekilde kullanarak düşüncelerini ifade edebilen, sorun çözme yeteneği gelişmiş; araştıran, sorgulayan, iletişime ve öğrenmeye açık; özgüvenli, sağlıklı ve mutlu bireyler yetiştirmek.

Stratejik Hedef 2.3

Eğitimde yenilikçi yaklaşımlar ile önceki öğrenmelerin tanınmasını sağlayarak, öğrencilerin yabancı dil yeterliliğini ve uluslararası alanda öğrencilerimizin ve öğretmenlerimizin hareketliliğini sağlamak.

Performans Göstergeleri

No	PERFORMANS GÖSTERGESİ	Mevcut	HEDEF				
		2018	2019	2020	2021	2022	2023
PG.2.3.a	Yabancı Dil Eğitimi konusunda öğrencilerin yıl sonu başarı ortalaması	%75	%77	%79	%81	%83	%85
PG.2.3.b	Uluslararası hareketlilik programlarına/Projelerine katılan öğretmen sayısının toplam öğretmen sayısına oranı	%8	%9	%10	%11	%12	%13
PG.2.3.c	Uluslararası hareketlilik programlarına/Projelerine katılan öğrenci sayısının toplam öğrenci sayısına oranı	%4	%5	%6	%7	%8	%9

Eylemler

No	Eylem İfadesi	Eylem Sorumlusu	Eylem Tarihi
2.3.1.	Erasmus Plus kapsamında KA2 projesinin yapılması	Yabancı Dil Zümresi	Tüm Dönemler
2.3.2	AFS,UWC,NCA vb farklı programlara katılım.	Okul Müdürlüğü/Yabancı Dil öğretmenleri	Tüm Dönemler
2.3.5	Erasmus Plus kapsamında KA1 proje başvurusunun yapılması	Okul Müdürlüğü	1 Ocak-10 Şubat

Stratejik Amaç 3:

Sosyal Kulüplerin öğrenci merkezli olarak yürüttükleri çalışmaların devamlılığını sağlamak

Stratejik Hedef 3.1

Yıllık Planda belirlenen kulüp çalışmalarının organizasyonunda öğrencilerin en az %55'nin aktif katılımını sağlamak

Performans Göstergeleri

No	PERFORMANS GÖSTERGESİ	Mevcut	HEDEF				
		2018	2019	2020	2021	2022	2023
PG.3.1.a	Gerçekleştirilen organizasyon sayısı	45	50	55	60	65	70
PG.3.2.b	Aktif görev alan öğrenci sayısının toplam öğrenci sayısına oranı	%40	%45	%50	%55	%60	%65

Eylemler

No	Eylem İfadesi	Eylem Sorumlusu	Eylem Tarihi
3.1.1.	Okulun mevcut fiziki ve öğretmen yapısına uygun sosyal kulüplerin belirlenmesi	Öğretmenler Kurulu	1 Eylül-18 Eylül
3.1.2.	Sosyal Kulüplere öğrenci seçiminin yapılması	Sınıf Rehber Öğretmeni	18-Eylül-1 Ekim
3.1.3.	Sosyal Kulüp faaliyetlerinin derslerin işlenişini etkilemeyecek şekilde öğrenciler tarafından planlanması ve gerçekleştirilmesini sağlamak.	Okul Yönetimi/Sosyal Etkinlikler Kurulu	Tüm Dönemler

Stratejik Amaç 4:

Okulumuza erişimi sağlamak ve eğitimde kaliteyi arttırmak için fiziki mekânları öğrencilerimizin ihtiyaçlarına göre düzenleyerek, eğitim öğretimin nitelikli ortamlarda gerçekleştirilmesi ve fiziksel kapasitenin etkin kullanılmasını sağlamak.

Stratejik Hedef 4.1

Önleyici rehberlik konusunda gerçekleştirilen çalışmaları arttırmak ve çeşitlendirmek.

Performans Göstergeleri

No	PERFORMANS GÖSTERGESİ	Mevcut	HEDEF				
		2018	2019	2020	2021	2022	2023
PG.4.1.a	Önleyici rehberlik faaliyetlerinin sayısı	20	25	30	35	40	45

Eylemler

No	Eylem İfadesi	Eylem Sorumlusu	Eylem Tarihi
4.1.1.	Kayıt esnasında öğrenci-veli sözleşmesinin imzalanması	Okul Müdürlüğü	1 Eylül-20 Eylül
4.1.2	Bireysel ve grup rehberlik çalışmalarının yapılması	Rehberlik Servisi	Tüm Dönemler
4.1.3	Sınıf rehber öğretmenlerin istekli ve deneyimli öğretmenlerden oluşturulması	Okul Yönetimi	1 Eylül-10 Eylül
4.1.4	Olumlu ve istendik davranış gösteren öğrencilerin okulun web sayfasında yapılan ayın öğrencisi olarak onurlandırılması	Sınıf rehber öğretmenleri Web Sayfası Ekibi	Tüm Dönemler

Stratejik Amaç 5:

Yükseköğretim Öğrenci seçme ve yerleştirme sisteminde öğrencilerimizin gösterdiği başarıları arttırmak.

Stratejik Hedef 5.1

Üniversite seçme ve yerleştirme sınavı sonucundaki üniversiteye yerleşme oranlarını %25'den %40'a çıkarmak.

Performans Göstergeleri

No	PERFORMANS GÖSTERGESİ	Mevcut	HEDEF				
		2018	2019	2020	2021	2022	2023
PG.5.1.a	Üniversiteye yerleşen öğrenci sayısının toplam öğrenci sayısına oranı	%27	%30	%33	%36	%39	%41

Eylemler

No	Eylem İfadesi	Eylem Sorumlusu	Eylem Tarihi
5.1.1.	Verimli ders çalışma yöntemleri hakkında seminerler verilmesi	Rehberlik Servisi	Tüm Dönemler
5.1.2	Düzenli aralıklarla deneme sınavlarının yapılması	Öğretmenler ve Zümreler	Tüm Dönemler
5.1.3	Derslerde konuların eksiksiz tamamlanarak, kazanım testlerinin çözülmesi	Öğretmenler ve Zümreler	Tüm Dönemler
5.1.4	Özellikle üniversite tercih döneminde öğrencilerimize ve velilerine rehberlik yapmak	Rehberlik Servisi	1 Eylül-30 Eylül

TEMA 3: KURUMSAL KAPASİTE

Stratejik Amaç 6:

Fiziki ve teknolojik alt yapının eğitimde etkin ve verimli bir şekilde yenilenecek kullanmasını sağlamak.

Stratejik Hedef 6.1

Fatih Projesi kapsamında etkileşimli tahtaların ve tabletlerin etkin bir şekilde kullanım oranını arttırmak

Performans Göstergeleri

No	PERFORMANS GÖSTERGESİ	Mevcut	HEDEF				
		2018	2019	2020	2021	2022	2023
PG.6.1.a	Sınıflarda teknolojik araçları kullanan öğretmen sayısının toplam öğretmen sayısına oranı	%50	%60	%70	%80	%90	%100
PG.6.1.b	Bilgisayar ve diğer laboratuvarlarından faydalanan öğrenci sayısının toplam öğrenci sayısına oranı	%70	%75	%80	%85	%90	%95
PG.6.1.c	Eğitim Bilişim Ağının(EBA) kullanan öğrenci sayısının toplam öğrenci sayısına oranı	%70	%75	%80	%85	%90	%95

Eylemler

No	Eylem İfadesi	Eylem Sorumlusu	Eylem Tarihi
6.1.1.	Etkileşimli tahta konusunda tüm öğretmenlerin eğitim alması	İl ve ilçe MEM.	Tüm Dönemler
6.1.2	Tüm laboratuvar ve atölyelerden öğrencilerin yararlanması için önlemler almak	Okul Müdürlüğü/Tüm öğretmenler	Tüm Dönemler
6.1.3	Belediyeler, yerel yönetimler, sivil toplum kuruluşları ile işbirliğine gitmek	Okul Aile Birl.	Tüm Dönemler
6.1.4	EBA ve bileşenlerin ders ortamında kullanılabilirliğini arttırmak	Tüm öğretmenler	Tüm Dönemler

TEMA 3: KURUMSAL KAPASİTE

Stratejik Amaç 7:

Fiziki ve teknolojik alt yapının eğitimde etkin ve verimli bir şekilde yenilenerek kullanılmasını sağlamak.

Stratejik Hedef 7.1

Sınıflarda yenilenmeye ihtiyacı bulunan klima, kapı, perde ve sıraların değiştirmek.

Performans Göstergeleri

No	PERFORMANS GÖSTERGESİ	Mevcut	HEDEF				
		2018	2019	2020	2021	2022	2023
PG.7.1.a	Yenilenen klima sayısının derslik sayısının toplamına tamamlanma oranı	%50	%60	%70	%80	%90	%100
PG.7.1.b	Değiştirilen sınıf kapısı ve perde sayısının derslik ve laboratuvar sayısının toplamına tamamlanma oranı	%50	%60	%70	%80	%90	%100
PG.7.1.c	Değiştirilen sıra sayısının okuldaki toplam sıra sayısına oranı	%10	%20	%30	%40	%45	%50

Eylemler

No	Eylem İfadesi	Eylem Sorumlusu	Eylem Tarihi
7.2.1.	Yenilenmeye ihtiyacı bulunan klima, kapı, perde ve sıraları bulunan sınıfların belirlenmesi.	Okul Müdürlüğü/Sınıf öğretmenleri	1 Eylül-20 Eylül
7.2.2	Yenilenmeye ihtiyacı bulunan sınıfların iyileştirme çalışmalarını gerçekleştirme.	Okul Müdürlüğü	Tüm Dönemler

TEMA 3: KURUMSAL KAPASİTE

Stratejik Amaç 8:

Sınıflarda güvenli bir çalışma ortamının oluşturulmasını sağlamak

Stratejik Hedef 8.1

Okulda gerekli risk analizleri yapılarak güvenlik için gerekli tedbirleri almak ve arttırmak

Performans Göstergeleri

No	PERFORMANS GÖSTERGESİ	Mevcut	HEDEF				
		2018	2019	2020	2021	2022	2023
PG.7.2.a	İş sağlığı ve güvenliği ile ilgili eğitim alan öğretmen sayısının toplam öğretmen sayısına oranı	%50	%60	%70	%80	%90	%100
PG.7.2.b	Doğal Afetlere hazırlık amacıyla yapılan tatbikat sayısının önceki yıla göre artış oranı	%5	%10	%15	%20	%25	%30

Eylemler

No	Eylem İfadesi	Eylem Sorumlusu	Eylem Tarihi
7.2.1.	Tüm okul personelinin İş sağlığı ve güvenliği ile ilgili eğitim alması sağlanacak.	Okul Müdürlüğü	Tüm Dönemler
7.2.2	Oluşabilecek doğal afetlerle ilgili (yangın,deprem gibi) öğrencilere bilgi vermek ve tatbikatlar yapmak.	Sivil Savunma Kulübü	1-Şubat-1 Mart
7.2.3	Risk analizlerin yapılması ve değerlendirilmesi, olumsuz durumların giderilmesi proaktif önlemlerin alınması.	Okul Müdürlüğü	1 Haziran-15 Eylül
7.2.4	Okul içinde tehlike oluşturabilecek araç gereçleri koruma altına almak.	Okul Müdürlüğü	Tüm Dönemler
7.2.5	Okulumuz Nöbet Heyetinin öğrencilerin güvenli bir şekilde okuldan çıkmalarına yardımcı olunacak.	Öğretmen/Okul Müdürlüğü	Tüm Dönemler

V. BÖLÜM: MALİYETLENDİRME

2019-2023 Stratejik Planı Faaliyet/Proje Maliyetlendirme Tablosu

Kaynak Tablosu (TL)	2019	2020	2021	2022	2023	Toplam
Genel Bütçe	15000	17000	19000	20000	22000	93000 TL
Valilikler ve Belediyelerin Katkısı	-	-	-	-	-	-
Diğer (Okul Aile Birlikleri)	55000	58000	62000	65000	68000	308000 TL
TOPLAM	70000	75000	81000	85000	90000	401000 TL

VI. BÖLÜM: İZLEME VE DEĞERLENDİRME

Okulumuz Stratejik Planı izleme ve değerlendirme çalışmalarında 5 yıllık Stratejik Planın izlenmesi ve 1 yıllık gelişim planının izlenmesi olarak ikili bir ayrıma gidilecektir.

Stratejik planın izlenmesinde 6 aylık dönemlerde izleme yapılacak denetim birimleri, il ve ilçe millî eğitim müdürlüğü ve Bakanlık denetim ve kontrollerine hazır halde tutulacaktır.

Yıllık planın uygulanmasında yürütme ekipleri ve eylem sorumlularıyla aylık ilerleme toplantıları yapılacaktır. Toplantıda bir önceki ayda yapılanlar ve bir sonraki ayda yapılacaklar görüşülüp karara bağlanacaktır.